

Význam judikatury a nálezů Ústavního soudu

- Právo na legitimní očekávání, že soudy budou shodné případy rozhodovat shodně, nikoli každý soud jinak.
- Zákaz tzv. překvapivých rozhodnutí – má-li soud jiný názor než lze očekávat, je povinen na to strany upozornit a umožnit jim vyjádřit se (např. nejde o ublížení na zdraví, ale jde o neposkytnutí pomoci).
- Dovolání je přípustné, pokud rozhodnutí je v rozporu s judikaturou, nebo si judikatura odporuje
- Ústavní stížnost pokud byla porušena ústavní práva

Lege a non lege artis a nedbalost

- 7 Tdo 219/2005, 8 Tdo 1048/2009. 6 Tdo 1286/2014
- Diagnostický omyl sám o sobě není non lege artis. Pokud však lékař nevyužil bezdůvodně standardní a dostupné prostředky ke zjištění správné diagnózy je to non lege artis
- Posuzovat činnost lékaře je třeba z pohledu ex ante jak se stav jevil když rozhodoval o postupu, nikoli z pozice ex post kdy výsledek je již znám. Je třeba brát v úvahu konkrétní podmínky a objektivní možnosti, které lékař měl.

Příčinná souvislost mezi pochybením a následkem

- 25 Cdo 2217/2017 V medicínských kauzách není vždy možné prokázat příčinnou souvislost na 100%. Vyžaduje se proto alespoň vysoká míra pravděpodobnosti hraničící s jistotou. V trestních věcech by mělo jít o situaci, kdy nejsou o příčinné souvislosti důvodné pochybnosti.
- Ale náleží IV. ÚS 3416/20 z 25.5.2021 – NS si musí v kolegiu ujasnit, zda bude rozhodovat na principu „všechno nebo nic“, nebo na principu náhrady za snížení šance na uzdravení

Znalecké posudky a další důkazy

- I. ÚS 429/03, III. ÚS 299/06, I. ÚS 4457/12
- Znalecký posudek není nadřazeným důkazem nad jinými důkazy. Expertní vyjádření, posudky VR CLK, publikace.
- Pokud se znalci neshodnou na stanovisku a rozpory nelze odstranit, pak v trestním řízení platí in dubio pro reo.
- V civilním řízení se pak musí soud rozhodnout a své rozhodnutí náležitě odůvodnit, nesmí jít o libovůli. Rozdíl oproti porotám v jiných státech.

Obrácení důkazního břemene

- 25 Cdo 3434/2009, 25 Cdo 3879/2012 i nálezy ÚS:
- Pokud poskytovatel ZS ztratil zdravotnickou dokumentaci nebo ji vede nedbale a nelze zjistit relevantní údaje potřebné k posouzení případu, nesmí to jít k tíži pacienta. Pak pacient nemusí dokazovat pochybení, ale poskytovatel musí dokazovat, že nepochybil, jinak se má za to, že pochybil. To neznamená, že je předem rozhodnuto. Poskytovatel může unést důkazní břemeno například svědky, znaleckými posudky a jinými důkazy.

Informovaný souhlas a odpovědnost

- 25 Cdo 1381/2013 – Informace o rizicích nemůže být bezbřehá! Je třeba informovat o rizicích, která jsou nejzávažnější a o rizicích, která jsou nejčastější.
- Pokud pacient nebyl informován o riziku, které se naplnilo, bude poskytovatel odpovídat jen tehdy, pokud bude prokázáno, že kdyby pacient informován byl, zákrok by nepodstoupil. Rozdíl od praxe například v SRN.

Svobodná vůle pacienta nad ochranou života

- **Nález I. ÚS 2078/16** Je-li pacient svéprávný a způsobilý se rozhodovat, nelze bez jeho informovaného souhlasu zdravotní službu poskytnout, ani když hrozí úmrtí. Pacienta můžeme přesvědčovat k léčbě, nemůžeme ho nutit. Jeho svobodnou vůli musíme respektovat i pokud důsledkem bude úmrtí. Lékař pak nemůže být odpovědný za neposkytnutí pomoci ani za nesprávný postup, pokud respektoval právo pacienta odmítnout léčbu!

Málo pochopitelná rozhodnutí

- **Případ ZZS**, kdy lékař rozhodl o hospitalizaci před hodinou narozeného dítěte z diagnostických důvodů na neonatologii přes nesouhlas rodičů. KS rozhodl o omluvě a náhradě NÚ. VS dvakrát toto rozhodnutí zrušil a vrátil KS. Když KS potřetí rozhodl stejně, jiný senát VS to potvrdil a NS i ÚS odmítly dovolání i ústavní stížnost. Nedostatek psaných důvodů!
- **Případ lékaře 11 měsíců po promoci** plnicího pokyny OD, úmrtí ročního novorozence, odsouzení oba lékaři. Potvrzeno NS i ÚS.

Úhrada za účast otců u porodu

- **IV. ÚS 3035/15** Za účast otců u porodu nemůže porodnice požadovat nějaký „paušální“ poplatek. Může požadovat jen kalkulované náklady s tím spojené, případně otcem žádané nebo odsouhlasené. Poplatky může stanovit jen zákon.
- To souvisí i s jinými „poplatky“ a „pokutami“, které by bez souhlasu pacienta „stanovil“ poskytovatel. Dohoda o nich, stejně jako dohoda o provedení výkonu ekonomicky náročnější metodou při stejném terapeutickém účinku však možná je.

Nemocnice není věznice

- **25 Cdo 3245/2019** Pacient má právo na volný pohyb. Každé omezení ve volném pohybu bez jeho souhlasu musí být hlášeno soudu. Pacient má právo na péči v co nejméně omezujícím prostředí. Personál nemocnice nemůže odpovídat za to, že se běžný pacient vzdálí z oddělení či z nemocnice. V denní době je to běžné. Jen je-li zjevné, že opustil nemocnici, hlášení policii a blízké osobě podle zákona. A další postup?

Lékař odpovídá za správný postup, nikoli za výsledek

- 25 Cdo 3386/2018, 8 Tdo 80/2020 shodně v trestní, ale také v občanskoprávní věci konstatují senáty NS, že lékař odpovídá za odborně správný postup, nikoli za výsledek.
- I pokud dojde při zákroku k poškození orgánu a vážné újmě na zdraví, nemusí za to lékař odpovídat, pokud neučinil odbornou chybu a výsledek byl důsledkem nezaviněné komplikace nebo anatomických poměrů. Manuální nezdár však již pochybením je. Otázka pojmu vitium artis a jeho používání (25 Cdo 2328/2013).

Judikatura k trestání lékařů

- 4 Tz 101/2009 – Pokud byl lékař dosud bezúhonný, byť se dopustil hrubé nedbalosti, není to důvod k uložení nepodmíněného trestu odnětí svobody.
- 4 Tz 8/2010 – Uložení úplného zákazu výkonu povolání lékaře v případě závažného odborného pochybení na časově omezenou dobu stanovenou zákonem (1 – 10 let) není nepřiměřeným trestem.
- ALE možná dohoda o vině a trestu mezi obhajobou a SZ, včetně uložení omezených a neúplných zákazů

Některá doporučení pro praxi

- **Pozor na znalecké posudky – odbornost znalce, otázky, znalost konkrétních podmínek a vyjádření lékařů, jejichž práci znalec posuzuje. Oponentní posudky, VR ČLK.**
- **Pozor na dohody o náhradě škody a nemajetkové újmy. Vždy lze uplatnit další nároky i když je závazek, že již nic uplatněno nebude. Nároky mohou překročit limit pojištění.**
- **Pozor na zápisy v dokumentaci o stanovisku pacienta, řádné negativní reversy chce-li například dříve domů, apod.**

Informace o pacientovi

- o Při převzetí do péče je třeba vyžádat od pacienta rozhodnutí o tom kdo může:
 - o Být informován o jeho zdravotním
 - o Udělovat zástupný souhlas, pokud by nemohl rozhodovat sám
 - o Nahlížet do dokumentace a opatřovat si její kopii
Případně, že toto právo nemá nikdo
- o Nelze-li si toto vyžádat, právo na informace mají osoby blízké – pokolení přímé, manžel, registrovaný partner, sourozenci, osoby pociťující újmu jako svou vlastní

Povinná mlčenlivost

- o O skutečnostech, o nichž se zdravotník dozvěděl při poskytování ZS s výjimkou:
 - o Informace pro návaznost zdravotní péče
 - o Sdělování údajů se souhlasem pacienta
 - o Sdělování údajů podle právních předpisů
- o V nezbytném rozsahu pro právní ochranu zdravotníka, včetně práva předat kopii dokumentace svému znalci nebo komoře

Informace Policii ČR

- o O zdravotním stavu buď se souhlasem pacienta nebo souhlasem soudce podle § 8 odst. 5 TŘ – stanovisko MZ ČR ze dne 28.5.2012
- o Povinnost oznámit a překazit trestný čin (příklad – pohlavní zneužití – Policie vs. OSPOD)

Informace Policii ČR

- o Podle zákona o Policii o době a místě poskytnutí zdravotních služeb
- o Povinnost sdělit výsledky odběrů tomu, kdo ho nařídil (vč. policie)
- o Judikát KS v Ostravě – za porušení mlčenlivosti nezle považovat odpovědi ANO/NE na otázky typu „je pacientem“, „je schopen“ apod.

Povinnost mlčenlivosti

- o Plněním oznamovací povinnosti nelze porušit povinnou mlčenlivost
- o Vůči zdravotním pojišťovněm - do měsíce hlásit případy, kdy k poškození zdraví došlo jednáním fyzické nebo právnické osoby
- o Vůči orgánům správy sociálního zabezpečení
- o Vůči orgánům ochrany veřejného zdraví
- o Vůči orgánům sociálně právní ochrany dětí

Novela silničního zákona

- o Od 1.1.2012 povinnost lékaře oznámit OÚ obce s PR změny zdravotního stavu
- o Změny zásadní a trvalé, nikoliv přechodné stavy
- o Oznámení bez sdělení diagnózy, nález předat praktickému lékaři
- o OÚ vyzve držitele, ať se podrobí přezkumu
- o Pokud lékař neoznámí, ale přesto přechodně nedoporučuje řídit – poučení, podpis do ZD
- o Není sankce, ale může být odpovědnost za škodu
- o Lékař není povinen zjišťovat, zda je pacient řidič

Zdravotnická dokumentace

- o Zdravotnická dokumentace může být lékaři dobrým obhájcem, ale i nepříjemným žalobcem !

Proto:

- o Vést dokumentaci s vědomím, že může být kdykoliv důkazem pro mne a proti mně
- o Je třeba dokumentovat i komunikaci s pacientem – poučením, souhlas
- o Záznam v dokumentaci však nenahrazuje revers

Pacient má právo

- o Na poskytnutí veškerých informací shromážděných ve zdravotnické dokumentaci a kdekoli jinde o jeho zdravotním stavu, na nahlédnutí do originálů a pořízených kopií, s výjimkou autorizovaných psychologických metod a popisu léčby psychoterapeutickými prostředky
- o Pacient se z informací, které jsou mu sděleny o jeho zdravotním stavu nesmí dozvědět informace o třetí osobě
- o Pacient má právo určit, komu budou o něm sděleny informace a kdo může nahlížet do jeho dokumentace

Pozůstalí mají právo

- o Na informace o příčinách úmrtí, výsledku pitvy, nahlížení do zdravotnické dokumentace zemřelého a pořízení kopií, to vše za přítomnosti zdravotníka
- o Toto právo mají osoby blízké, neurčí-li pacient za svého života jinak
- o Vyslovil-li naopak za svého života zákaz, lze poskytnout jen informace nezbytné pro ochranu zdraví pozůstalých

Nahlížení do dokumentace

- o Pacient a zákonný zástupce + osoby určené pacientem s výjimkou autorizovaných psychologických metod a popisu léčby psychoterapeutickými prostředky
- o Osoby blízké zemřelému pacientovi, pokud za svého života neurčil jinak
- o Orgány stanovené v § 65 odst. 2 zákona o zdravotních službách
- o Lze požadovat ověření totožnosti

Kopie dokumentace

- o Orgány podle zákona do 15 dnů, pacient a osoby jím určené nebo blízké či pozůstalí do 30 dnů od obdržení žádosti.
- o Kopie raději nezasílat, oprávněný necht' se raději dostaví a nahlédne či převezme kopie v přítomnosti určeného zdravotníka a tuto skutečnost potvrzuje podpisem v dokumentaci nahlízející osoba i pověřený zdravotník

Originál zdravotnické dokumentace

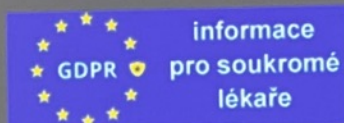
- o Nedávat z rukou!, Jediná výjimka – OSSZ a MPSV za účelem posudkové péče
- o Oprávněným osobám vždy kopie nebo nahlédnutí na místě
- o Při změně reg. lékaře – novému lékaři na základě jeho žádosti výpis či kopii, originál archivovat po dobu 10 let! Výkon vykázat ZP.
- o Při změně specialisty. Pacientovi vyhotovit kopii a účtovat pacientovi

GDPR – General data protection regulation

- Obecné nařízení o ochraně osobních údajů
 - přímo aplikovatelné
 - účinnost od 25. května 2018
- V převážné části nahradilo z. č. 101/2000 Sb., o ochraně osobních údajů, nyní aktuálně z. č. 110/2019 Sb.
- Lékař zaměstnanec – změny minimální, odpovědnost za dodržování nese zaměstnavatel, implementaci zajišťuje management
- Soukromý lékař – dodržuje-li stávající právní předpisy (z. č. 110/2019 Sb., 372/2011 Sb.) – pouze dílčí změny

GDPR dnes

- Původní mediální katastrofické scénáře se nenaplnily – profitovaly podnikavé společnosti
- Základní zásada – Nařízení EU nezasahuje do oblastí upravených vnitrostátní úpravou – zdravotnictví má komplexní právní úpravu.
- Kompletní vzory dokumentů pro ordinaci – www.lkcr.cz



- Důraz klást na prokazatelné poučení zaměstnanců – vzor
- Smlouvy se zpracovateli osobních údajů – IT, účetní (vzor)
- Fyzické zajištění dokumentů s os. údaji – kartotéky a dokumenty

Informace

Dokumenty ČLK

Legislativa ČLK

GDPR

Formuláře

Právní kancelář

Knihovna zdravotnické legislativy

Licence

Vědecká rada

Zahraniční oddělení

Profesní bezúhonnost

Registr členů ČLK

Členské příspěvky

Časopis a webové stránky ČLK

Inzerce

Implementace nařízení (EU) 2016/679 v běžné lékařské ordinaci - vzory dokumentů

26.04.2018 | DALŠÍ ORGANIZAČNÍ SLOŽKY / PRÁVNÍ ODDĚLENÍ

Níže naleznete vzory dokumentů vztahujících se k ochraně osobních údajů v rozsahu povinné implementace obecného nařízení o ochraně osobních údajů. Doporučujeme založit si složku, která bude obsahovat veškeré dokumenty vztahující se k implementaci nařízení EU o ochraně osobních údajů.

Vzorové dokumenty mají obecný charakter a lze v budoucnu, v souvislosti s přijetím adaptačního zákona (doposud nebyl přijat), očekávat jejich dílčí změny či doplnění, o nichž budeme průběžně informovat. Vzorové dokumenty nemají za cíl plně postihnout obecný rozsah nařízení, mají být reflexí splněných povinností plynoucích z tohoto nařízení a zejména jasným signálem pro Úřad pro ochranu osobních údajů, že konkrétní lékař si je vědom nutnosti chránit osobní údaje, s nimiž se v souvislosti s poskytováním zdravotních služeb a chodem ordinace setkává.

GDPR - některé další informace pdf	108.7 kB
Záznamy o činnostech zpracování vymezení rizik pověřenec.docx	29.8 kB
Informace pro pacienty o zpracování os. údajů.docx	25.9 kB
Školení zaměstnanců o opatřeních při zpracování osobních údajů.docx	16.9 kB
Poučení o povinné mlčenlivosti a ochraně osobních údajů.docx	19.2 kB
Ohlášení porušení zabezpečení osobních údajů.docx	14.1 kB
Ohlášení porušení zabezpečení osobních údajů - dokumentace správce.docx	15.4 kB
Dodatek ke smlouvě s IT firmou.docx	12.8 kB
Dodatek ke smlouvě s účetním nebo účetní firmou.docx	14.3 kB
Smlouva o zpracování osobních údajů.docx	19.7 kB
Souhlas pacienta - sdělování informací.docx	18.4 kB
Informace pro zaměstnance o vedení jejich osobních údajů.doc	24.5 kB

[Zpět na seznam](#)

Zákon o zpracování osobních údajů

- ◉ **Zák. č. 110/2019 Sb., nahradil dosavadní zák. č. 101/2000 Sb., o ochraně osobních údajů**
- ◉ **Účinný od 4/2019, nepřináší žádné změny nad rámec předchozích doporučení**
- ◉ **Nečinnost poskytovatele ZS – pokuta, Nesprávný postup – přednostně poučení o nápravných opatřeních.**

Zákon o zpracování osobních údajů

- ◉ Zveřejnění os. údajů – pokuta do 1 mil. Kč, hromadným způsobem (tisk, internet) do 5 mil. Kč
- ◉ Porušení povinností GDPR – správce, zpracovatel, PO pokuta do 10 mil. Kč
- ◉ Souhlas dítěte se zpracováním os. údajů – 15 let
- ◉ Umožňuje nakládat s os. údaji pro novinářské, umělecké a literární účely – ochrana os. údajů nebrání svobodě slova
- ◉ Orgány veřejné moci osvobozeny od uložení pokuty

Definice

- ◉ Osobní údaj - jakákoliv informace týkající se určeného nebo určitelného subjektu údajů.
- ◉ Citlivý údaj (zvláštní kategorie os. údajů) - osobní údaj vypovídající o zdr. stavu subjektu údajů (na roveň rase, sexuální orientaci či politické orientaci).
- ◉ Genetické údaje - osobní údaje týkající se zděděných nebo získaných genetických znaků fyzické osoby, které poskytují jedinečné informace o její fyziologii či zdraví a které vyplývají zejména z analýzy biologického vzorku dotčené fyzické osoby.
- ◉ Biometrické údaje - osobní údaje vyplývající z konkrétního technického zpracování týkající se fyzických či fyziologických znaků nebo znaků chování fyzické osoby, které umožňuje nebo potvrzuje jedinečnou identifikaci, například zobrazení obličeje nebo daktyloskopické údaje.
- ◉ Údaje o zdravotním stavu osobní údaje týkající se tělesného nebo duševního zdraví fyzické osoby, včetně údajů o poskytnutí zdravotních služeb, které vypovídají o jejím zdravotním stavu
- ◉ Subjekt údajů (pacient, jeho příbuzní, zaměstnanci).
- ◉ Správce (určuje účel, prostředky, zpracování, **odpovědnost**), zpracovatel a zpracování údajů.

Vztah ZZS a ZZOÚ

- ◉ ZZS upřesňující charakter – v aplikaci má ZZS přednost před obecnou úpravou ZZOÚ
- ◉ ZZOÚ v rozsahu nařízení stanoví důvody zpracování os. údajů – ZZS jej specifikuje
- ◉ ZZOÚ umožňuje pacientovi rozhodovat o podobě zpracovaných údajů – v rámci ZZS rozhoduje lékař

Povinnost poskytovatele ZS jako správce OÚ

- ◉ Stanovit účel, prostředky a způsob zpracování
- ◉ Zpracovávat osobní údaje odpovídající pouze stanovenému účelu a v rozsahu nezbytném pro naplnění stanového účelu (komerční sdělení, národnost pacientů, druh bydliště)
- ◉ Nesdružovat osobní údaje, které byly získány k rozdílným účelům
- ◉ Je vyloučeno shromažďovat údaje pod záminkou jiného účelu či jiné činnosti

Smlouva o zpracování osobních údajů

- ⦿ Pokud zmocnění nevyplývá z právního předpisu, musí správce se zpracovatelem uzavřít smlouvu o zpracování osobních údajů
- ⦿ Smlouva musí mít písemnou formu (výslovně uvést rozsah, účel a na jakou dobu, záruky zpracovatele o technickém a organizačním zabezpečení ochrany)

Ochrana OÚ vůči spolupracujícím subjektům

- ⦿ Ve vztahu k zaměstnancům – zvláštní ujednání v pracovní smlouvě (upozornit na možnost závažného porušení prac. povinností i tr. odpovědnost)
- ⦿ Ve vztahu ke smluvním partnerům (např. účetní, IT) zvláštní smluvní ujednání - smluvní pokuta

Povinnost při zabezpečení osobních údajů

- Přijmout opatření, aby nemohlo dojít k neoprávněnému nebo nahodilému přístupu k osobním údajům, k jejich změně, zničení či ztrátě, neoprávněným přenosům, (platí i po ukončení zpracování osobních údajů)
- Zpracovat a dokumentovat přijatá a provedená technicko-organizační opatření k zajištění ochrany osobních údajů – hlavně prokazatelně (tj. písemně)

Informační systémy ZZ

- Rozsudek NSS 10 As 190/2020 - 39
- Evidence vstupů(logů) - nutnost prověřit před vstupem, zda vstoupil důvodně a oprávněně (kdo, kdy, důvod)
- Pravidelná kontrola přístupů (logů) – nutný písemný zápis, který je vhodné archivovat
- každý vstup do IS a v jeho rámci do dokumentů o pacientovi odůvodnit ihned při nahlédnutí
- jednou ročně proškolit zaměstnance z ochrany údajů - stručný zápis
- Nezapomenout proškolit každého nového zaměstnance

Týká se velkých ZZ (nemocnice) (logy)

Kontrola – kontrolní řád

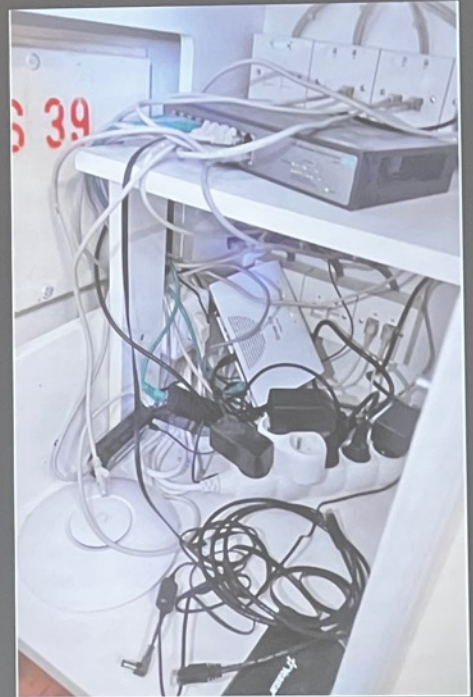
- ⊙ Úřad pro ochranu osobních údajů
- ⊙ 7 inspektorů
- ⊙ Pověření zaměstnanci úřadu („kontrolující“)
- ⊙ Nahlížení do ZD (jen kontroloři – zdravotníci)
- ⊙ Oprávnění: vstupovat, požadovat součinnost, kopie dokladů, zprávy, námitky, pokuta až 500.000,- Kč
- ⊙ Povinnosti: průkaz, protokol, mlčenlivost

Sankce

- ⊙ Pokuta – až 5 mil. Kč u FO a 10 mil. Kč u PO (ZZOÚ)
- ⊙ Žaloba na ochranu osobnosti
- ⊙ Trestní stíhání – neoprávněné nakládání s osobními údaji § 180 t.z. – až 3 r.o.s. nebo zákaz činnosti
- ⊙ Disciplinární řízení před ČLK
- ⊙ Ukončení pracovního poměru

Důležitost odborné IT podpory v dnešní době

- Autentický příběh hackerského útoku na ordinaci
- Absence písemného smluvního vztahu s IT firmou
- Tempus Medicorum č. 4/2022, str. 35



Vždy mít s IT firmou smlouvu!

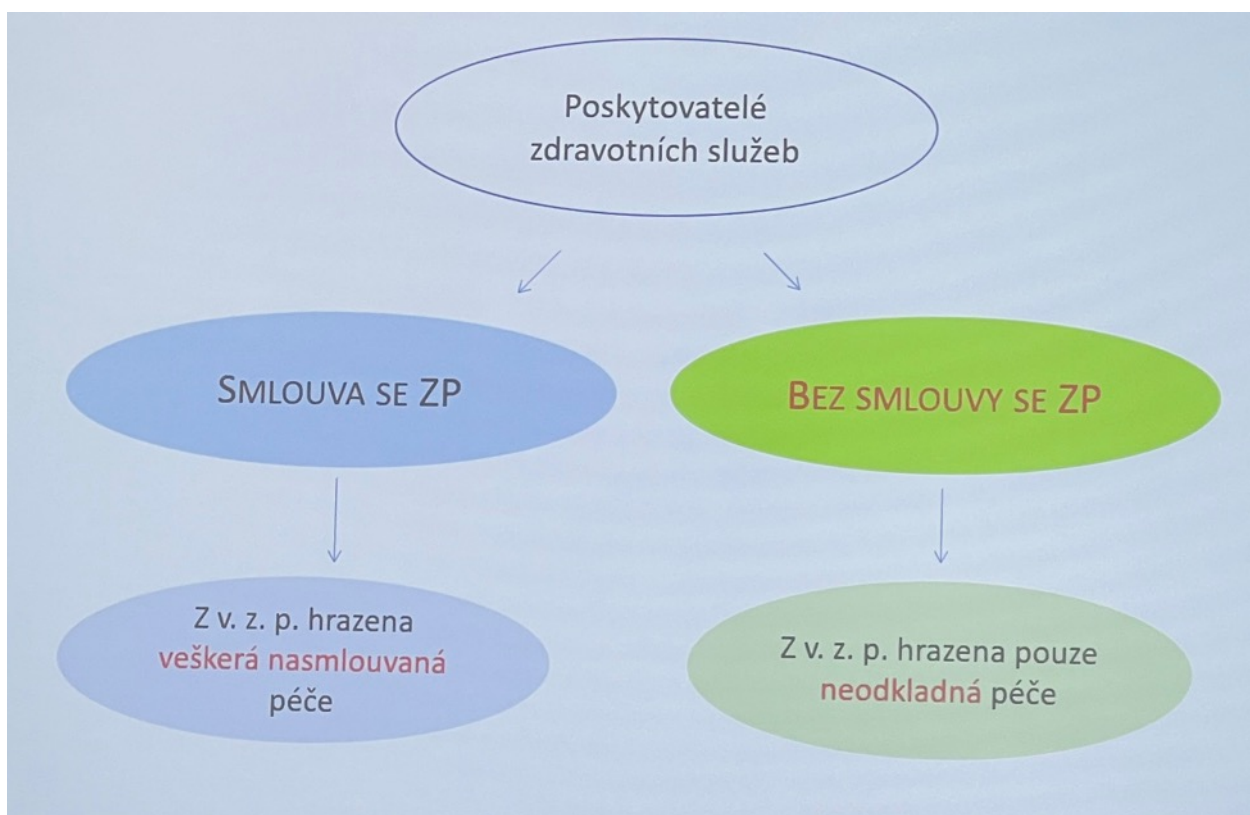
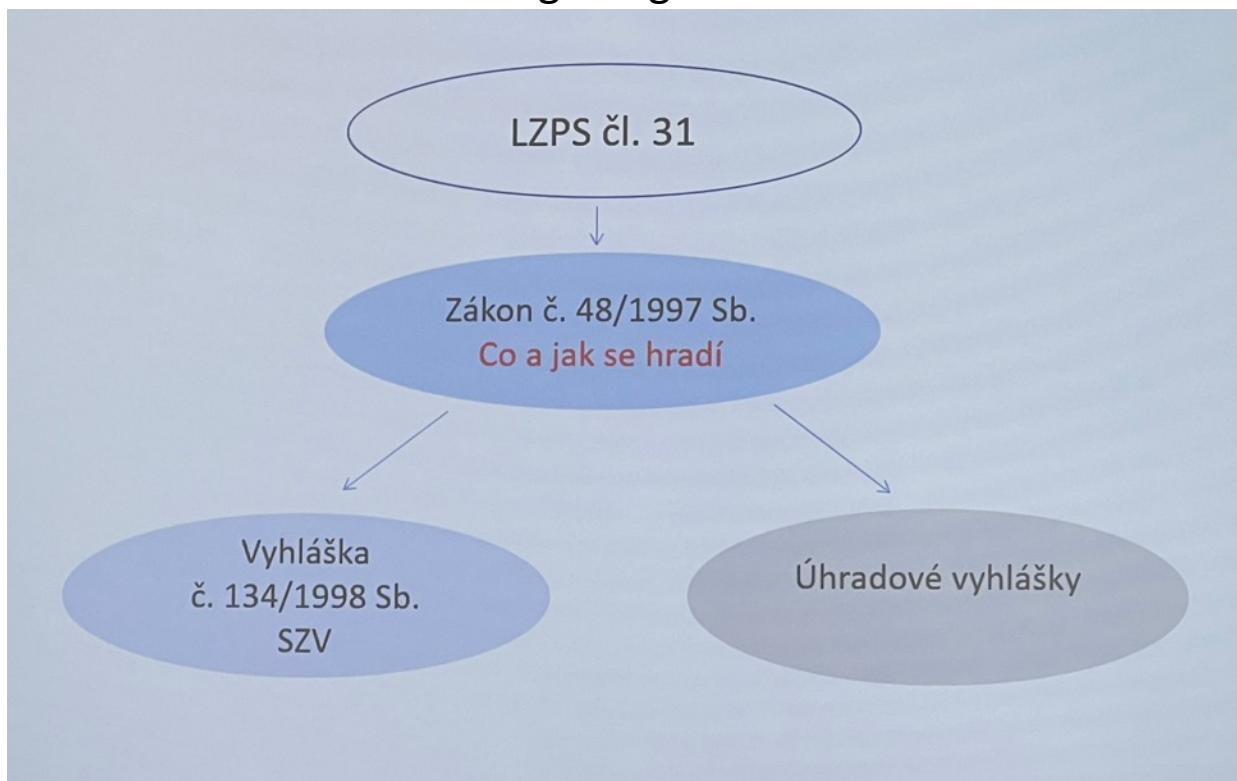
Souhlas od pacientů pouze v případě, kdy nejde o zákonnou povinnost a nejde o mou ochranu.

Údaje do zdravotnické dokumentace jsou zákonnou povinností. Př. od uklízečky nemusíme mít souhlas se zpracováním osobních údajů do smlouvy – jde o naši ochranu (smlouva, sociálka,...)

Kontrolním orgánům jsme povinni poskytnout součinnost (ohlášeným i neohlášeným), ale nesmí narušit provoz ambulance – tzn. „respektuji právo vaší kontroly, ale nesmíte narušit provoz ambulance, tedy až po skončení ordinační doby“

Hrazení zdravotní péče

MUDr. Mgr. Dagmar Záleská



Co se hradí - zákon č. 48/1997 Sb. - § 13

Ze ZP se hradí zdravotní služby, které

- a) odpovídají stavu pojištěnce a účelu léčby a jsou pro pojištěnce přiměřeně bezpečné,
- b) jsou v souladu se současnými dostupnými poznatky lékařské vědy,
- c) existují-li důkazy jejich účinnosti.

+ současně platí, že úhrada těchto ZS z veř. zdrav. pojištění není vyloučena zákonem

léčivé přípravky – podmínky úhrady stanoví SÚKL

Úhrada – nesmluvní poskytovatel

Nesmluvnímu poskytovateli je hrazena pouze **neodkladná péče**

Co je neodkladná péče?

§ 5 odst. 1 písm. a) zákona o zdravotních službách

neodkladná péče, jejímž účelem je zamezit nebo omezit vznik náhlých stavů, které bezprostředně ohrožují život nebo by mohly vést k náhlé smrti nebo vážnému ohrožení zdraví, nebo způsobují náhlou nebo intenzivní bolest nebo náhlé změny chování pacienta, který ohrožuje sebe nebo své okolí

Problematické – úhrada vyžádané péče a LP (nutno uvést na RP)

Cenový předpis Ministerstva zdravotnictví 1/2022/CAU – max. 85% hodnoty bodu dle ÚV

Cenový předpis 1/2022/CAU

oddíl D - věcně usměrněná cena

- a) *ceny zdravotních služeb nehrazených z veřejného zdravotního pojištění poskytnutých pojištěnci poskytovatelem zdravotních služeb,*
- b) *ceny zdravotních služeb nad rozsah neodkladné zdravotní péče poskytnutých pojištěnci nesmluvním poskytovatelem zdravotních služeb,*
- c) *ceny zdravotních služeb nad rozsah neodkladné zdravotní péče poskytnutých českému nebo evropskému občanovi, který není pojištěncem,*

Do ceny regulovaných zdravotních služeb lze promítnout **pouze ekonomicky oprávněné náklady** doložitelné z účetnictví, jednoduchého účetnictví nebo daňové evidence a **přiměřený zisk**. Za ekonomicky oprávněné náklady **nelze** uznat – vyjmenováno v CP

Kalkulační vzorec pro výpočet VUC

minutová kalkulace * čas trvání zdravotní služby +
+ spotřebované zvlášť účtované položky

Minutová kalkulace se zpracovává ve struktuře podle přílohy č. 1 k vyhlášce č. 450/2009 Sb., kterou se provádí zákon č. 526/1990 Sb., o cenách, ve znění pozdějších předpisů, a zahrnuje:

- 1) **přímý materiál** obsahující veškerý materiál přímo použitý při poskytování zdravotních služeb, s výjimkou zvláště účtovaných položek,
- 2) **přímé mzdy** obsahující mzdy pracovníků související se všemi poskytovanými zdravotními službami,
- 3) **ostatní přímé náklady** obsahující zákonné sociální a zdravotní pojištění v návaznosti na přímé mzdy,
- 4) **nepřímé náklady**, do nichž se zahrnují odpisy a správní režie,
- 5) **ostatní náklady**, obsahující další mzdové náklady nezahrnuté v přímých nákladech,
- 6) **přiměřený zisk**,

$$\text{minutová kalkulace} = \frac{\text{ekonomicky oprávněné náklady} + \text{přiměřený zisk}}{\text{roční fond ordinační doby (v minutách)}}$$

vychází z časového fondu ordinační doby (počet minut / rok) po odečtení plánované dovolené a nepřítomnosti nad rámec dovolené (například účast na seminářích nebo školeních)

9

Přiměřený zisk

- **Přiměřeným ziskem** je zisk spojený s poskytováním zdravotních služeb odpovídající obvyklému zisku dlouhodobě dosahovanému při srovnatelných ekonomických činnostech, který zajišťuje přiměřenou návratnost použitého kapitálu v přiměřeném časovém období. Přiměřený zisk lze uplatnit i k pořizovací ceně zvláště účtované položky doložitelné z účetnictví. Vztahuje-li se na léčivý přípravek, potravinu pro zvláštní lékařské účely, zdravotnický prostředek nebo stomatologický výrobek současně cenová regulace podle jiného cenového předpisu, lze přiměřený zisk podle předchozí věty uplatnit maximálně ve výši odpovídající tomuto jinému cenovému předpisu.

Novinka od 1.1.2022

- Poskytovatel zdravotních služeb **může cenu regulované zdravotní služby tvořit jako součin počtu bodů** za zdravotní výkon podle vyhlášky č. 134/1998 Sb. odpovídající svým obsahem poskytované zdravotní službě a **hodnoty bodu stanovené pro tento zdravotní výkon pro zahraniční pojištěnce** podle úhradové vyhlášky 2022.

počet bodů v SZV x hodnota bodu pro zahr. pojištěnce

- Poskytovatel stomatologické péče může použít **maximální ceny zdravotních výkonů podle Přílohy č. 2 CP.**
- Poskytovatel zdravotních služeb může postupovat výše uvedeným způsobem pouze tehdy, **postupuje-li takto při tvorbě všech cen regulovaných zdravotních služeb.**
- **Od 2022 ve Věstníku MZ zveřejněna Metodika k cenotvorbě a informace k cenovým kontrolám**

Smluvně sjednané podmínky vykazování a úhrady



Smlouvy dle § 17 a § 17a



Metodika ZP pro pořizování
a předávání dokladů



Datová rozhraní, číselníky



Úhradové dodatky

Metodika

*Smluvní strany dodržují při vykazování a úhradě hrazené zdravotní péče dohodnutou **metodiku**, pravidla a datové rozhraní; ve smlouvě se uvede číslo verze platné v době uzavření smlouvy.*

Metodika pro pořizování a předávání dokladů

verze popisu 6.2.XLIII

vytvořená v součinnosti se zástupci zdravotních pojišťoven a zástupci profesních sdružení poskytovatelů zdravotních služeb

- *Účinná od 1.1.2022*

Seznam zdravotních výkonů - § 17 odst. 4

- *Poskytovatelé a další subjekty poskytující hrazené služby při vykazování zdravotních výkonů používají seznam zdravotních výkonů s bodovými hodnotami a s pravidly pro jejich vykazování a zdravotní pojišťovna tento způsob vykazování akceptuje, nedohodnou-li si se zdravotní pojišťovnou jiný způsob vykazování.*
- *Ministerstvo zdravotnictví stanoví vyhláškou seznam zdravotních výkonů s bodovými hodnotami a s pravidly pro jejich vykazování.*
- *Vyhláška 134/1998 Sb. v platném znění*

Vyhláška č. 134/1998 Sb.

§ 17b zákona č. 48/1997 Sb.:

- *Zařazení, změnu či vyřazení zdravotního výkonu ze seznamu zdravotních výkonů navrhuje Ministerstvo zdravotnictví, zdravotní pojišťovna nebo příslušná odborná společnost sdružená v České lékařské společnosti Jana Evangelisty Purkyně, profesní organizace nebo odborná společnost, která sdružuje fyzické osoby s odbornou nebo specializovanou způsobilostí vykonávající zdravotnické povolání.*

Registrační listy - § 17b odst. 2

Návrh registračního listu:

- název zdravotního výkonu
- zdůvodnění návrhu
- popis zdravotního výkonu a jeho provedení
- pravidla pro jeho vykazování
- podklady pro výpočet jeho bodové hodnoty.
- Nový výkon - posouzení účinnosti zdravotního výkonu a porovnání s prokázaným léčebným přínosem existujících postupů ve stejné nebo podobné indikaci, je-li takové porovnání možné.
- Vzor návrhu registračního listu, pokyny pro jeho vyplnění a kalkulační vzorec pro výpočet bodové hodnoty zdravotního výkonu zveřejňuje MZ na svých internetových stránkách, zveřejňuje rovněž vlastní i podané návrhy, a to nejméně po dobu 30 dnů.
- Registrační listy i jejich změny zveřejňuje MZ na www.szv.mzcr.cz

Kalkulace bodové hodnoty výkonů

Vyhláška č. 134/1998 Sb. - Seznam zdravotních výkonů s bodovými hodnotami

Bodová hodnota výkonů = předpokládané průměrné náklady

1 bod = 1 Kč

Kalkulační vzorec od 1.1.2022:

Osobní náklady + Režie + Přímé náklady

BODOVÁ HODNOTA VÝKONU

Osobní náklady
*Osobní náklady jsou od 1.1.2021
pravidelně valorizovány
= každý rok se bude pravidelně
navyšovat bodová hodnota výkonů
zahrnujících práci nositelů výkonů*

Nepřímé náklady (režie)
*MRS x čas výkonu
Valorizovány o inflaci*

Přímé náklady
*materiál, přístroje
nevalorizovány*

Změna SZV - navýšení ceny práce od 1.1.2021

= pravidelná valorizace základní minutové sazby osobních nákladů nositelů výkonů:

- o 10% od 1.1.2021
- o dalších 10% od 1.1.2022
- o míru inflace od 1.1.2023 a každý následující rok (obdobný mechanismus valorizace jako u minutové režijní sazby) – 2023 o 3,8% (inflace 2021)

Lékař L3 – osobní náklady:

- 2020 - 512 bodů/hod
- 2021 - 563 bodů/hod
- 2022 - 619 bodů/hod
- 2023 – 643 bodů/hod

VÝKON 75022

Přímé náklady		Nepřímé náklady	
<i>Osobní + materiál</i>		<i>(režie)</i>	
2020	170,70 + 8	2020	76,4 bodů (MRS 3,82 x 20)
2021	187,70 + 8	2021	78,6 bodů (MRS 3,93 x 20)
2022	206,47 + 8	2022	81,2 bodů (MRS 4,06 x 20)

2020 255 BODŮ
2021 275 BODŮ
2022 296 BODŮ

Úhrada - smluvní poskytovatel

- Smlouva + úhradové dodatky
- Dohoda nebo úhradová vyhláška
- Vykazování dle SZV nebo dohody
- Závazek dodržovat metodiku, číselníky a datová rozhraní

Úhrada - § 17 odst. 5 zákona č. 48/1997 Sb.

Hodnoty bodu, výše úhrad hrazených služeb a regulační omezení se vždy na následující kalendářní rok dohodnou v dohodovacím řízení zástupců VZP ČR a ostatních ZP a příslušných profesních sdružení poskytovatelů jako zástupců smluvních poskytovatelů.

Svolavatelem dohodovacího řízení je Ministerstvo zdravotnictví.

Dojde-li k dohodě, posoudí její obsah Ministerstvo zdravotnictví z hlediska souladu s právními předpisy a veřejným zájmem. Je-li dohoda v souladu s právními předpisy a veřejným zájmem, vydá ji Ministerstvo zdravotnictví jako vyhlášku.

Úhradové vyhlášky

- Dohodovací řízení o hodnotách bodu, výši úhrad a regulačních omezeních
- Do konce června předchozího roku
- Vyhláška do 31.10. předchozího roku
- Pro rok 2022 - vyhláška č. 396/2021 Sb. – dohody upravilo MZ
- Kompenzační vyhláška pro rok 2020
- Kompenzační vyhláška 2021

Vyúčtování zdravotních služeb

- maximálně využít informací uvedených ve vyúčtování – analyzovat důvod nižší úhrady (přeplatku na zálohách)
- právo vyžádat si vysvětlení nesrozumitelností, požádat o doplnění podkladů - frekvence výkonů, přehledy vyžádané péče, LP, ZUM/ZULP
- námitka – jednostranně stanovená lhůta
- blanketní námitka – sdělit v ZP stanovené lhůtě, že nesouhlasím a do kdy odůvodním
- zápočet proti měsíčním úhradám
- pozor na dohody o uznání dluhu

I když námitku pošleme později, ZP se jí musí zabývat.
Snažit se nepodepisovat dohodu o uznání dluhu – vždy jít do osobního jednání.

Nesouhlas s vyúčtováním

- osobní jednání se zástupci ZP – do 14 dnů, zejm. vysvětlení nejasností
- písemná námitka proti vyúčtování/blanketní námitka+ konkrétní odůvodnění překročení referenčního limitu
- smírní jednání se zdravotní pojišťovnou - písemný návrh, přítomnost odborníka, zástupce sdružení poskytovatelů
- žaloba – důkazní břemeno na poskytovateli

Nebát se dávat i opakovaně námitky po zamítnutí. Vždy jít do osobního jednání s referentem.

Novela zákona č. 48/1997 Sb.

- Zákon č. 371/2021 Sb.
- Prodloužení věkové hranice pro IVF hrzeného z v.z.p. **na 39 let a 364 dnů**
- **Rozhodování o nároku pojištěnce, který podléhá schválení zdravotní pojišťovnou**

Úhrada pouze s předchozím souhlasem ZP

- a) zdravotních služeb jinak ze zdravotního pojištění nehrazených podle § 16,
- b) pobytu průvodce pojištěnce staršího 6 let podle § 25,
- c) ve stanovených případech lůžkové léčebně rehabilitační péče podle § 33,
- d) zdravotní péče poskytované v dětských odborných léčebnách a ozdravovnách podle § 34 s výjimkou přeložení pojištěnce z hospitalizace do dětské odborné léčebny,
- e) nezbytné letecké dopravy podle § 36 odst. 3 písm. a),
- f) léčivých přípravků, u kterých byla tato podmínka úhrady stanovena v řízení podle části šesté,
- g) vyjmenovaných zdravotních výkonů podle přílohy č. 1 k tomuto zákonu,
- h) vyjmenovaných zdravotnických prostředků předepisovaných na poukaz podle přílohy č. 3 k tomuto zákonu,
- i) vyjmenovaných stomatologických výrobků podle přílohy č. 4 k tomuto zákonu,
- j) léčivého přípravku s obsahem léčebného konopí, pokud překračuje limit stanovený v § 32b odst. 1.

Bez přechozího souhlasu ZP

*Zdravotní služby podle odstavce 1 písm. a) a f) poskytne poskytovatel i bez předchozího posouzení zdravotní pojišťovnou v případě, kdy se jedná o **neodkladnou péči**. O této skutečnosti poskytovatel bezodkladně informuje příslušnou zdravotní pojišťovnu. Zdravotní pojišťovna takto poskytnuté zdravotní služby uhradí poskytovateli, pokud byly splněny podmínky stanovené pro jejich úhradu s výjimkou předchozího posouzení zdravotní pojišťovnou.*

§ 16

Příslušná zdravotní pojišťovna hradí ve výjimečných případech zdravotní služby jinak ze zdravotního pojištění nehrazené, je-li poskytnutí takových zdravotních služeb jedinou možností z hlediska zdravotního stavu pojištěnce.

Postup schvalování

- Návrh na schválení podává: Poskytovatel nebo pojištěnec
- Účastníkem řízení je pouze pojištěnec, ne poskytovatel
- ZP do 15 dnů schválí nebo rozhoduje ve správním řízení
- Proti kladnému rozhodnutí není opravný prostředek
- Proti zamítavému stanovisku luze podat odvolání
- O odvolání rozhoduje revizní komise ZP
- Revizní komise: 4 členy jmenuje ředitel příslušné zdravotní pojišťovny a 1 člena jmenuje ministr zdravotnictví. Nejvíce 2 členové revizní komise mohou být zaměstnanci příslušné zdravotní pojišťovny v pracovním poměru. Člen revizní komise musí být absolventem magisterského studijního programu právo a právní věda nebo musí mít způsobilost k výkonu zdravotnického povolání podle jiného právního předpisu. Alespoň jeden člen revizní komise musí být absolventem magisterského studijního programu všeobecné lékařství a alespoň jeden člen revizní komise musí být absolventem magisterského studijního programu právo a právní věda.

Rozšíření indikujících lékařů u domácí péče

1. **Registrující lékař oboru všeobecné praktické lékařství nebo v oboru praktické lékařství pro děti a dorost**, přičemž takto doporučenou péči lze hradit nejdéle po dobu 3 měsíců; doporučit ji lze i opakovaně,
2. **lékař poskytovatele ambulantní péče nevedeného v bodě 1**, který pojištěnce ošetřoval, přičemž takto doporučenou péči lze hradit nejdéle po dobu 14 dnů – **ambulantní specialista**,
3. **lékař poskytovatele poskytujícího lékařskou pohotovostní službu**, který pojištěnce ošetřoval, přičemž takto doporučenou péči lze hradit nejdéle po dobu 14 dnů,
4. **Lékař poskytovatele poskytujícího zdravotní služby na urgentním příjmu**, který pojištěnce ošetřoval, přičemž takto doporučenou péči lze hradit nejdéle po dobu 14 dnů,
5. **ošetřující lékař poskytovatele lůžkové péče**, přičemž takto doporučenou péči lze hradit nejdéle po dobu 14 dnů, nebo
6. **ošetřující lékař, jde-li o paliativní péči o pojištěnce v terminálním stavu**, přičemž takto doporučenou péči lze hradit nejdéle po dobu 3 měsíců; doporučit ji lze i opakovaně.

Z diskuze:

- zdravotnický pracovník je oprávněn požadovat ověření totožnosti pacienta i jeho zákonných zástupců a ověřit vztah doprovodu dětského pacienta. Ideálně ještě podepsat čestné prohlášení do zdravotnické dokumentace.